



## **Suivi de l'éducation et de la formation: il est nécessaire d'investir davantage pour répandre les bénéfices de l'éducation dans toute la société**

Bruxelles, le 12 novembre 2015

**Selon le rapport de suivi de l'éducation et de la formation pour l'année 2015, le niveau d'instruction a progressé en Europe, mais des investissements doivent être réalisés pour que chacun ait sa place dans l'éducation et pour stimuler la mobilité sociale.**

D'après l'édition 2015 du rapport de l'UE intitulé «Suivi de l'éducation et de la formation», davantage d'États membres ont désormais atteint leurs objectifs qui sont d'accroître le nombre de diplômés de l'enseignement supérieur et de réduire autant que possible le nombre de jeunes qui quittent l'école trop tôt. L'Europe est donc sur la bonne voie pour atteindre les objectifs fixés dans sa stratégie pour la croissance et l'emploi d'ici à 2020. Toutefois, les progrès sont inégaux et des disparités existent au sein des États membres et entre eux. Les élèves provenant de milieux défavorisés et issus de l'immigration sont plus exposés au risque de ne pas atteindre le niveau d'instruction minimal.

M. Tibor Navracsics, le commissaire européen chargé de l'éducation, de la culture, de la jeunesse et du sport, a déclaré: *«L'éducation est essentielle pour stimuler la croissance économique et bâtir des sociétés dans lesquelles la cohésion règne. À l'heure où les systèmes éducatifs européens s'améliorent, il est donc important que les personnes les plus vulnérables puissent en profiter également. À cet effet, il est indispensable de réaliser de nouveaux investissements, plus élevés, dans l'éducation, pour que chacun bénéficie d'un environnement d'apprentissage de qualité, caractérisé par l'ouverture, le soutien et la tolérance.»*

Les données recueillies aux fins de l'établissement du rapport montrent que les jeunes de 15 ans des catégories socio-économiques les plus modestes courent cinq fois plus le risque de ne pas acquérir les compétences de base, en lecture, en écriture et en calcul, par exemple, que les jeunes issus de milieux plus aisés. Elles indiquent aussi que les étudiants nés à l'étranger sont deux fois plus susceptibles de quitter l'école prématurément que les étudiants nés dans le pays.

Cette situation a pour toile de fond des coupes successives dans les budgets de l'éducation, lesquels ont diminué de 3,2 % dans l'ensemble de l'Europe depuis 2010. L'étude conclut à la nécessité de donner un nouvel élan aux investissements en faveur de l'éducation, pour mettre en place des systèmes éducatifs plus inclusifs en Europe et éviter une hausse de la «pauvreté éducative», qui reste l'une des causes profondes du chômage et de l'exclusion sociale. Elle recommande aux États membres de concentrer leurs efforts sur l'amélioration de l'accessibilité, de la qualité et de la pertinence de leurs systèmes d'éducation et de formation.

### **Contexte**

Le «Suivi de l'éducation et de la formation 2015» est la quatrième édition de ce rapport annuel qui rend compte de l'évolution des systèmes d'éducation et de formation en Europe, en réunissant un large éventail de données. Il mesure les progrès réalisés par l'Europe sur la voie du [grand objectif en matière d'éducation](#) fixé dans la stratégie Europe 2020, dans le cadre plus général de la stratégie de l'UE pour la croissance et l'emploi. Le rapport constitue aussi le point de départ de l'évaluation des résultats des pays de l'UE, qui servira de base aux rapports annuels par pays dans le cadre du semestre européen.

Par ailleurs, l'étude renforce et élargit l'ensemble de données sur lesquelles peuvent s'appuyer les politiques d'éducation et de formation et est devenue un outil de référence pour les responsables de l'élaboration des politiques dans toute l'Europe. Elle comprend une comparaison entre les différents pays, vingt-huit rapports approfondis par pays et une [page web spéciale présentant des données et des informations supplémentaires](#).

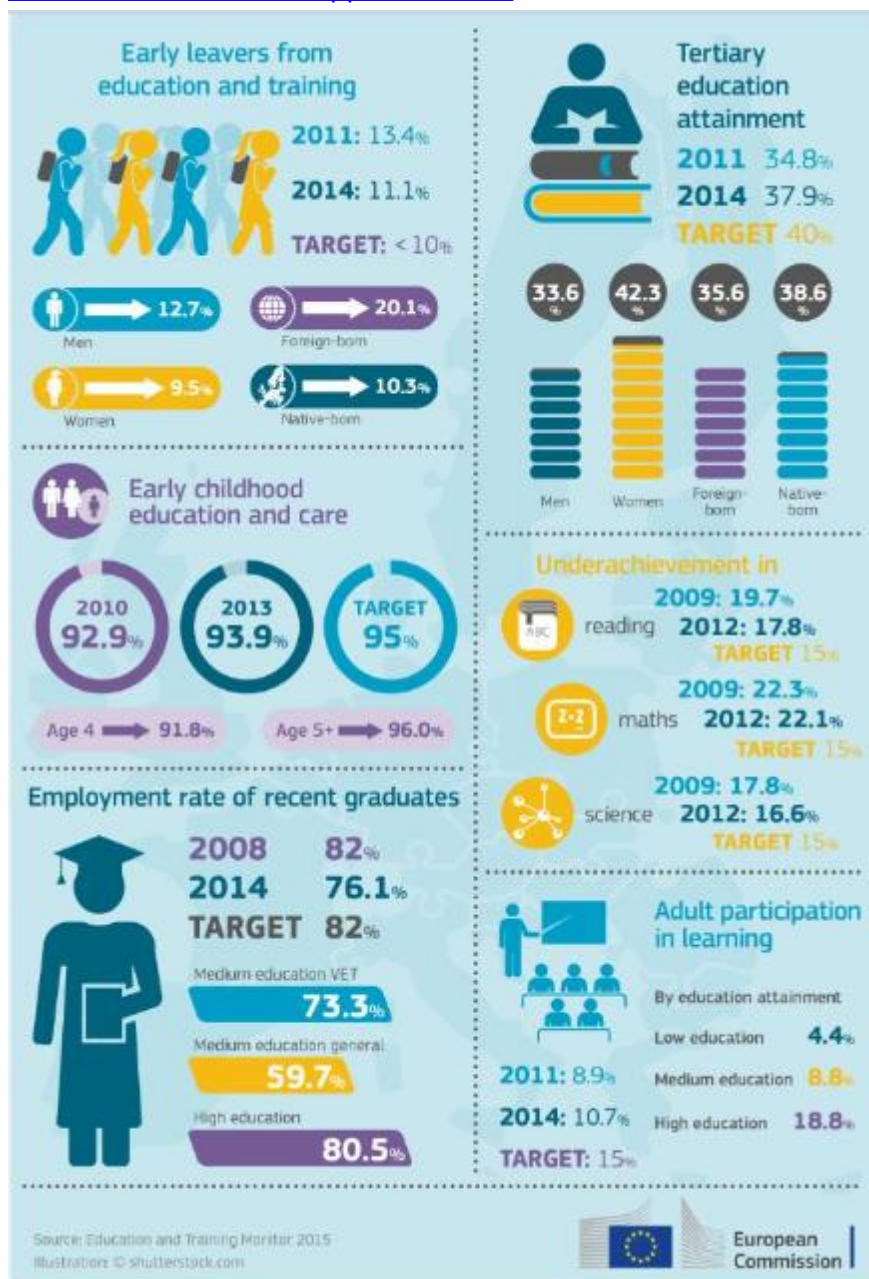
Pour que les États membres soient en mesure de relever les défis qui se posent à eux, comme les inégalités croissantes ou le chômage persistant dans l'ensemble de l'Europe, il est essentiel qu'ils puissent apprendre les uns des autres et s'appuyer sur un ensemble de données renforcé. Les données collectées dans le cadre du rapport de suivi peuvent également contribuer à améliorer notre compréhension des risques grandissants de radicalisation – mis en évidence par les attentats commis cette année à Paris et à Copenhague – et notre réaction face à ces risques, ainsi qu'à surmonter les

difficultés posées par la crise des réfugiés en cours, en construisant des sociétés plus ouvertes et plus cohésives.

## Pour en savoir plus

[Suivi de l'éducation et de la formation 2015](#)

[Site web consacré au rapport de suivi](#)



IP/15/6052

Personnes de contact pour la presse:

[Nathalie VANDYSTADT](#) (+32 2 296 70 83)

[Mirna TALKO](#) (+32 2 298 72 78)

Renseignements au public: [Europe Direct](#) par téléphone au [00 800 67 89 10 11](#) ou par [courriel](#)

Photos & Videos

[visuel](#)